

UMMOAELEUES
Idioma ESPAÑOL

Dirigido a su hermano JUAN DOMINGUEZ MONTES

BUAUE BIAEIII

Desearíamos describirles un factor del ser humano que es desconocido para ustedes los humanos de Tierra, psc a que autores como Jung han postulado, con interpretaciones radicalmente distintas una entidad que desde una valoración semántica presenta características similares.

Nos referimos a lo que fonéticamente nosotros llamamos BUAUEE BIAE II que carece de equivalencia en idiomas occidentales de Tierra pero que en primera aproximación podríamos traducir como Alma Colectiva.

En primer lugar describamos Al OEMVUAUFB (Siempre que expresemos voces de Umno, trataremos de buscar la expresión acusticofonética más aproximada al idioma de España) En largos años de estancia entre habitantes de Tierra, constatamos la noción de una entidad, intermediaria entre soma y psique. Es así como los doctrinarios de Teosofía hablan como los espiritualistas (o espiritistas) del Periespíritu y como las doctrinas orientales se refieren a un supuesto cuerpo Astral, intermediario del psiquismo capaz de vincular cuerpo y espíritu. Y esto es así puesto que una entidad adimensional y atemporal, de ninguna manera podría activar un ente espaciotemporal y material como la estructura anatomofisiológica situada en otro plano existencial.

OU >

Nosotros descubrimos la existencia del OEMVUAUFB casi por azar. Un investigador hermano nuestro NOI 3 HIJO de NOI 2 en el "Año de Umno (Nuestros años tienen distinta duración) 3153750 ^{tu} localiza gracias a su ayudante SOOIE 996 hijo de SOOIE 993 la presencia de una secuencia de átomos de Kriptón en una estructura subcortical del encefalo.

Este gas como saben es muy estable. Solo en raras ocasiones, se combina con otros elementos que ustedes catalogan en la tabla periódica. Su existencia en una red neuronal subtalámica, no podía ser atribuida al azar.

Pero esto en sí no era una sorpresa. A veces se intercalan en nuestros retículos tisulares, oligoelementos injertados sin aparente signo de funcionalidad en la estructura histológica.

La sorpresa, se centró en constatar que esta secuencia de átomos además de presentar cierto orden estereoespacial. (Algo insólito en una nube de átomos que no presenta vínculos electrónicos de valencia) observaba una especial anulación en el indeterminismo microfísico de sus electrónes periféricos.

OU -

Estos IVOZSOO, UHU saltaban de una órbita a otra sin estimulación que ustedes llamarían cuántica de un orbital al superior o inferior siguiendo una ley periódica. A veces cuando no había actividad, funcional. Otras veces en los casos de intensa actividad psicofisiológica cuando la actividad neuronal ~~no~~ no era vegetativa sino voluntaria.

Así en estados de Coma o bloqueo del bulbo raquídeo o desaferentación de lo que ustedes denominan Sistema Reticular. La actividad eléctrica podía asimilarse a una función sinusoidal pura en ausencia de armónicos y elevada frecuencia. La aparición de actividad voluntaria en el cortex motor que en ustedes suele localizarse en un área prerolándica (pero no en nuestro cerebro) era simultáneamente acompañada de una gama de frecuencias complejísima, (no necesariamente armónicas) y con distintas intensidades a lo largo del tiempo.

Habitantes de otras OYIAA (planetas) presentan en su proceso de homi-

nizacion rasgos estructurales similares. En ustedes mismos hemos podido aislar redes de Kripton aunque en distribución espacial diferente

EL BUAUAA

El concepto de BUAUAA solo podemos encajarlo bajo unos supuestos que exigen distintas instrumentaciones semánticas, es decir, distinta base lógica a la de los pensadores y teólogos del OYIAA Tierra

En una primera interpretación simplista, idiomas de Tierra dan a esta acepción, de Alma, Psique o Espíritu una valoración ontológica que la describe como ente sin dimensiones, y desprovista de atemporalidad y por ende indivisible y trascendente.

Nuestro concepto sin entrar en un farragoso análisis filosófico y científico; es algo diferente.

En efecto, nosotros no atribuimos al alma, dimension tiempo, ni OU I la parametrizamos con una masa, una carga eléctrica, o dimensiones espaciales. En Universo multi-dimensional, el BUAUAA carece de anchura y altura y por supuesto al carecer de masa se sustrae a cualquier influencia gravitatoria. Es decir sus parametros nada tienen que ver con las de otros IVOSZS00 UHUU. Pero el "Alma es "dimensional" y se puede situar en otro "plano" Universal, de modo que perturbaciones en el plano de las COSAS-AQUI (Dicho de otro modo: De los objetos materiales) observan un correlato en el "plano dimensional" de la Psique

OU F

Eso quiere decir que en nuestra Física, el "Universo" es multidimensional y que cualquier variación en un haz de dimensiones se refleja en una perturbación vicaria en otro haz dimensional.

En el caso que comentamos; estructuras como atomos de Kripton, actúan como nexos entre "planos" distintos del "Universo" (No deduzcan ustedes que los atomos de Kripton poseen especial configuración para esta función. Podrían haber ejercido idéntico papel, atomos de Sodio o de Neodimio)

Pero la cosmovisión del hombre no termina con estos tres elementos fundamentales. Resta un tercer elemento no material (No olviden que el OEMVUAUFB es solo aparentemente material como sustrato atómico Kr.) Ese cuarto factor humano es el BUAUEBIAEEETII.

¿Que ente, es este factor; extraño a ustedes; hombres de Tierra ?

↑ B.B

EL BUAUE BIAEEIII (El numero de vocales escritas significa que en nuestra fonética alargamos esos sonidos) es una entidad capaz de vincular a los elementos de una Red social humana o animal.

Aunque ustedes piensan que el unico vínculo entre especies animales del mismo género y especie es de estructura acústica o táctil y a veces química o feromónica además de la que se establece por patrones visuales esto no es exactamente así.

¿Que naturaleza posee esta especie de psique colectiva? B.B.

Por supuesto no es de orden olfatoria, visual, táctil, electromagnética o conformada por los parámetros fisicoquímicos conocidos.

El "psique colectivo" no se establece como ingenuamente postulaba el autor de Tierra Jung, a través de vías genéticas. No es posible engramar recuerdos en nuestros fundamentos bioquímicos del ácido nucleico D.N.A. pues ellos solo transmiten por vía genómica, caracteres estructurales fisiológicos y anatómicos, es decir simples codificaciones de cadenas de aminoácidos, (proteínas y polipéptidos) que darán lugar a configuraciones de tejidos con células de distinta morfología, y distribución espacial. Pero no codificación de recuerdos o información, vinculada A NUESTRA CULTURA

De ese modo si uno de nuestros antecesores estudió un pasaje de la Historia de Ummo o uno de los padres de ustedes memorizó un pasaje

de la Iliadà, tal recuerdo no puede ser transferido a través del ovulo o el espermatozoides legado a sus descendientes.

Ustedes han observado una rica fenomenología asociada a la sugestión de masas. Así mismo su propia cultura esta plagada de mitos universales de ideas paradigmáticas que no bastan a explicarse a través de una simple interpretación de transferencia cultural auriculoinformativa, transmitida simplemente por canal oral.

Aun a costo de resultar reiterativos, utilizaremos la voz SIMPLE española para reforzar nuestra idea. No es posible valoración tan SIMPLE o SENCILLI para permitir explicar que exista todo un plano de ideas, conceptos metafóras, recuerdos, símbolos, nociones, solamente imbricadas, como sobrepuestas como escamas, en libros y cerebros, cintas de registro magnetico o discos.

Expresaremos esta idea desarrollándola. Efectivamente la información puede engramarse de muchas formas. Un texto o una imagen, una melodía o una secuencia fónica verbal, un símbolo o un impulso puede decodificarse como ustedes han descubierto tardamente en unidades de información (no necesariamente binarias) y grabarse en una hoja de papel en tipos que ustedes llaman de imprenta, o transferirse por un canal utilizando cualquier manifestación de energía o redes atómicas (en el primer caso como ejemplo, el canal acustico u ondas de presión en medio gaseoso, y en segundo caso, cartas o cintas enviadas por correo) ou n

Es obvio que ustedes y nosotros tambien grabamos en nuestro encéfalo todos los estímulos que podemos engranar, procedentes de nuestros neuro sensores (Nosotros humanos de Ummo utilizamos dos medios de codificación de información en nuestro cerebro) Por una parte creación de unidades sinápticas de mediación bioquímica y por otra, creación de secuencias de polipéptidos, es decir pequeñas series de aminoácidos que cuando necesitan ser decodificadas (Evocación memorista) activan el potencial de membrana neuronal.

Hasta ahora no les decimos nada nuevo que no sepan ustedes- excepto el sistema polipeptídico de información- Para ustedes un pensamiento de Pascal o de Marx, una poesía de Rilke o la descripción de una máquina de hacer punto de media, una sinfonia de Bruckner o un símbolo alquimista medieval, o está encerrado en una enciclopedia o grabado en una cinta o codificado en cerebros de eruditos.

Y ello es totalmente cierto. pero no suficientemente cierto.

¿ Que pasaría si su locura de sociedad terrestre acabase por galvanizarse en una horrorosa destrucción bien por bombas de fisión-fusión-fisión, por arma de plasma o por aniquilación química?

Libros, cintas, discos por lectura de laser, códigos, monumentos y cerebros desaparecerían talvez (Estamos hablando en sentido metafórico, pues no es factible una hecatombe que si bien destruyera la vida humana sobre el OYIAA desintegrarse absolutamente todos los rastros de su cultura) pero permitamos a nivel de hipótesis que esto ocurriera, ¿Ello implica que la aniquilación de de información codificada, aniquilaría a su vez todo rastro de cultura acumulada en siglos de red social

La respuesta es: NO

Desaparecerían por ignición, planas de celulosa impresa, el acetato de celulosa de las cintas de magnetofon se fundiría, las esbeltas estructuras del Partenón, piramides egipcianas y la catedral de Notre Dame reducirían sus sillares rocosas a partículas de sílice fundida, las neuronas de miles de millones de cerebros de oemmi terribles se volatizarían.... Pero símbolos, imagenes de Picasso o de las acuarelas



de George Grosz, viejas canciones guerreras del pueblo zulú antiguos mantras hindúes, y las imágenes poéticas del apocalipsis, humorísticos cuentos de Masreddin Hudscha, las ecuaciones de Maxwell o la configuración de la esbelta torre del palacio Vecchio incluyendo las cientos setenta mil cuatrocientas dos hojas mecanografiadas que hasta ahora mis hermanos de Umno han distribuido entre OEMMIIS de la Tierra y que para entonces estarían reducidas a cenizas, no desaparecerían nada más que en su aspecto formal y material. La energía y la materia se habrían entropizado pero la información NO

¿ Como es ello posible?; Si el soporte de la información muere, la información muere.

Si. Esto solo es verdad si tal información no ha sido engramada jamás por un cerebro. Imagénemos en una galaxia lejana, una nube de polvo cósmico. Tal aglomeración de moléculas gélidas posee una forma en un instante X. Y ello reporta una secuencia informativa. Imaginemos dos situaciones distintas. En una de ellas los habitantes de una OYTA (Astro enfriado) recogen con instrumentos de captación astronómica la imagen de la nebulosa granular y la memorizan. En otra situación, aun más probable, ninguno ser humanizado puede captar su imagen (el espectro visible, ultravioleta, infrarrojo etc, de la configuración pulverulenta)

Hete aquí, humanos de Tierra, dos situaciones radicalmente distintas. En la segunda, una vez que las tensiones internas gravitatorias deforman la estructura localizable en el instante X, la información muere para siempre en cualquier plano del Universo (Denominamos planos; los haces de dimensiones)

En el primer caso, el cerebro del humano transfiere la configuración (No tal como es en el mundo real sino codificada) al BUAUE BIAEETI (BB) de su constelación humana es decir de su red social ov p

Y ahora seremos más explícitos

Nosotros denominamos HAYIULLISAA a una estructura formada por seres humanos vinculados entre sí (Red socializada). La Red Social no es solo un conjunto de nudos representados por humanos, cuyos nexos de acción son meras relaciones transaccionales o interpersonales de transferencia mutua de estímulos, de señales, de información, de dinero incluso como en un sistema económico equivalente al de Tierra implica las relaciones de trabajo y retribución. Las ramas entre nudos de la red, expresan algo más; no solo flujos informativos, flujos de materia como cuando entregamos a otro OEMMI (humano) un objeto como una varilla de sándalo, o flujos de energía como cuando presionamos con un codo la espalda de otro hombre. Nuestros cerebros están vinculados entre sí por canales informativos que nexan las estructuras encefálicas mnémicas (memoria) con un plano o haz de dimensiones distinto al del psique y por supuesto diferente al haz de dimensiones que constituyen el campo de fuerzas que constituyen el universo directamente accesible por nuestros órganos sensoaférentes (Plano de las cosas materiales que vemos tocamos u olemos)

El hombre humano terrestre como el OEMMI de Umno, tal como lo percibimos es una sección de una estructura pluridimensional mucho más compleja. (Es como el corte de una fruta) Nos permite apreciar el área plana de la sección, pero no su estructura estereoespacial) Vean el gráfico trazado con minas coloreadas de lapiz Gráfico NUMERO 3
(Mas tengan en cuenta que se trata de un gráfico simbólico, ya que los canales de información que nos vinculan al BUAUE BIAEETI no pueden ser tubulares ni cilíndricos como aparecen en la imagen gráfica

Dos son los tipos de flujo informativo que nos vinculan al alma colectiva o BUAUE BIAEII (pronunciase la "a" como una síntesis de A y F) Uno de ellos aferente "centrifugo" remite información a esa psique Universal.

Cuando alguien nos humilla, no solo sentimos el estímulo verbal, formado por una secuencia de fonemas que en ese idioma representan sintáctica y semanticamente un insulto.

Ese tren de palabras estan rodeadas de un halo emocional que afecta el sistema límbico del OEMII o cerebro "base de afectos". Entonces nuestro cerebro lanza un "grito" de dolor que es puentado hacia el alma colectiva. En realidad es una secuencia de datos la que es transferida. De modo que esa entidad acumula toda la carga de información, compuesta por miles de millones de de vivencias afectivas correspondientes a otros tantos seres humanos.

Quisieramos establecer un grosero simil con un lago cuyas aguas se estancan procedentes de millones de riachuelos, si no fuera porque la imagen o modelo real es mas complejo.

Y es así, por que existen otros canales de transferencia que unen los cerebros de la Red Social con esa Psique colectiva. Debemos puntualizar que se trata de flujos centripetos. Son cordones umbilicales que nos unen con nuestra "madre" BUAUE BIAEII, hasta el punto de transferirnos parte de la información acumulada, aunque convenientemente modulada.

Antes de clarificar este ultimo aspecto, es preciso puntualizar los órdenes de información que fluyen desde los OEMII (CUERPOS HUMANOS) hasta el alma colectiva. (B.B.)

Por supuesto no solo son nuestras vivencias afectivas y traumáticas las que acceden hasta esa entidad universal. No solo nuestros sufrimientos y nuestras alegrías, sino cualquier secuencia de datos obtenidos por acceso al mundo exterior o a través de nuestros procesos mentales.

OU O

La percepción de un arbol de eucalipto, o el aroma de de unas moléculas de mercaptano de etilo es transferida al B.B. de forma similar al proceso intelectual que tiene lugar cuando reflexionamos acerca del problema ético de la eutanasia.

¿Es el B.B. pues un mero banco de datos? Hasta ahora nuestra descripción parece reflejar una gigantesca memoria donde se almacenarian millones de Gigabits procedentes de millones de terminales receptores periféricos. Pero B.B. no es solo una macrocéfala base de datos. En primer lugar porque la transferencia de información no se limita a a configuraciones neutras de datos que permitiera por ejemplo a volver a reproducir en el B.B. un lienzo de Leonardo de Vinci, ese autor de Tierra que tanto admiramos los oemii de UMMO.

Cuando ustedes en sus ordenadores utilizan una matriz de diodos por ejemplo, o una memoria de burbujas magneticas para codificar información tambien pueden, siempre que su capacidad sea amplia, almacenar la información contenida en La Gioconda, si con suficiente resolución, exploran punto por punto su superficie expresando la naturaleza química de cada molécula de pigmento, no solo contenida en el plano rugoso del lienzo sino las situadas en planos inferiores que puedan verse a través de los medios grasos ya casi solidificados y semitransparentes que configuran el óleo.

No. Es necesario transmitirles a ustedes la noción de que esa información está siempre asociada a un tono emocional parametrizable.

(Aunque no podemos extendernos, les podemos decir que del mismo modo que ustedes al transmitir una fotografia, resuelven cada punto con dos cifras que señalan la ubicación en un campo de dos dimensiones, y otras seis capaces de fijar no solo tres componentes del color (Cromatismo) si no sus respectivos valores de intensidad, el B.B. no solo recibiría para cada punto, mayor número de datos sino

una información complementaria asociada a la constelación emocional de los datos aportados

(Observen que permitamos la maquina de escribir. ahora utilizaremos un modelo HISPANO OLIVETTI Studio 46 tambien usada durante mucho tiempo y que sirvió en España para escribir los primeros mensajes en ese País. La razon es diáfana. Mediante un portaje podran comprobar la autenticidad del grafismo tipografado cuyos errores de formato tipografico distancia entre tipos, asormaciones de letra, distintos niveles de presion...les permitirá constatar su autenticidad, evitando ser confundido este texto, con otros apócrifos.)

LOS CANALES HACIA EL HUAQUE BLANCO (B.B.)

Estos canales que nos vinculan al plano psíquico colectivo no tienen naturaleza energética, es decir:La portadora, no es un flujo de energía como el que ustedes utilizan por ejemplo en la transmisión electromagnética de Televisión

OV O

Tampoco son canales discretos. Observen ustedes que lo que ustedes denominan CANALES CONTINUOS, no lo son en realidad, pues el tiempo es discreto, es decir cuantificado. Así cuando ustedes utilizan la red telefónica pueden creer que transmiten un patrón o función continua cuando realidad se trata de un muestreo de alta resolución. En Uno nuestros canales son de frecuencias ultralevadas (del orden de Giga-hertzios) Pero tambien se trata de canales discretos en los que no puede eliminarse totalmente el ruido de fondo.

Los canales OAWOO NIULSSOO vinculan dos "planos " del Universo distintos. Uno de ellos está constituido por un haz de dimensiones espacio temporales integrado por elementos IBOZAC UU (Partículas subatómicas) Los animales que vemos, los haces de luz, los campos electromagnéticos la influencia gravitatoria o las interacciones entre partículas nucleares, estan integrados en él.

Es verdad que las cosas no son como las vemos. Un objeto real como un arbusto lleno de florescencias se nos aparece como una forma tridimensional de colores puros verdes y talvez malvas si las flores lo son en función de las radiaciones cromáticas absorbidas por sus átomos.

OV O

Pero EL-ARNOOL-QUE-VEAMOS, o percibimos nada tiene que ver con el conjunto estructurado de "ibozac uu" (PARTICULAS) que EXISTE-FUERA-DE-NOSOTROS. Sus patrones energéticos emitidos son traducidos por los neurosensores en forma de patrones de potencial eléctrico de membrana neuronal y es nuestro cerebro quien integra todos los datos. Hasta aquí, no les decimos nada nuevo y sus especialistas en Gestalt así lo han comprendido en el Planeta Tierra



¡Pero quien integra esos patrones para dar la imagen universal de "ARBUSTO" La respuesta es LA PSI UUL COLECTIVA

Se trata de otro plano en el Universo multidimensional. tambien formado por haces de dimensiones. No es un universo como

el que percibimos lleno de galaxias formadas por nubes de gas y polvo, estrellas en formacion, novas y estrellas frias, planetas gelidos como el de URANO y TIERRA planetas cuasi estelares, calientes con una corteza casi incandescente donde todavia no puede aflorar la vida. No.

Ese plano o UNIVERSO PSICO-SOCIAL tambien está formado por singularidades o concentraciones de materia y energia. Es tan anisotropo como el nuestro. No es un "cristal" en el sentido de que su configuracion en un entorno del mismo no presenta regularidad geometrica. Sin embargo su grado de complejidad es elevado. Podriamos decir que su nivel de entropia es muy bajo. Su densidad de informacion por WAALI cúbico es del orden de $8 \cdot 345 \cdot 10^{71}$ (8.345 por diez elevado a 71) bits (Un WAALI equivale aproximadamente a 43700 años luz)

Esta densidad media de informacion esta muy cercana a la densidad de bits por cm^3 de este folio mecanografiado

El WAALIE BIALEII es una estructura inmensa como pueda ser nuestro Universo, aunque no pueda ser medido en terminos de años luz ya que carece de sentido valorar alguna de us dimensiones en WAALII o en metros Ademas su complejidad organica es grandiosa. Es verdad que para medirla hemos utilizado el artificio, de hacer equivaler una de sus dimensiones a la clásica longitud de nuestro Cosmos, y que aun así su demaidad de informacion es mas baja (El cerebro de ustedes alcanza una densidad de 10^{19} bits/ cm^3 mientras el B.B. no sería superior a 10^4 (10.000) bits / cm^3)

B.B. es un "planta cósmica" capaz de procesar informacion. Está formada por GUU DOEE (Contornos o celulas) Una imagen sería para entendernos: las galaxias de nuestro Universo, solo que en el B.B. no se trata de configuraciones nebulares de polvo y soles, sino de recintos divisiones de cinco dimensiones. Dicho de otro modo. Ese plano cósmico o B.B. está subdividido en otros tantos B.B. o psiques universales cada uno correspondiente a una humanidad planetaria (La confusion que ustedes podrian observar, es que nosotros denominamos B.B. (BUAUEE BIAEII) No solo al alma colectiva de URANO o a la de Tierra sino al Plano cósmico (es decir del multiverso) que contiene todos los B.B. de las distintas redes sociales que pueblan nuestro Universo tetradimensional (Le llamamos tetradimensional pues son las cuatro dimensiones mas perceptibles) B.B (plano Cosmico contiene a miles de millones de B.B correspondientes a otras tantas humanidades)

Es B.B. de la humanidad de Tierra quien en conexión con su cerebro procesa la informacion recibida generando la concepción de las cosas. Es un proceso holístico. El arbusto que usted percibe no solo le evoca recuerdos gratos (Un jazminero pueae aureolares de gratos recuerdos para usted si recuerda un agradable viaje a Grecia en su niñez) el jazmin en si es eutímico para usted ¿Porqué lo es? Por la sencilla razon de que millones de jazmines han podido evocar recuerdos agradables en otras tantas personas, mientras otros millones de serpientes han almacenado en el B.B. una carga de angustia que usted percibe aunque jamas haya tocado un ofidio.



B.B. almacena millares de años de angustia social, de recuerdos de torturas, de evocaciones de guerras, pero tambien simbolos universales, rememoracion de agradables fiestas, remembranzas de metáforas y melodias

Cuando varios OMMI danzan en el marco de una fiesta popular brasileña existe una evidente armonia entre los componentes del conjunto, que les permite coordinar sus movimientos coreográficos aunque los bailarines mantengan los ojos cerrados.

En el curso de un incendio, la reaccion colectiva parece semejar a de un organismo vivo cuyas celulas se desplacen por un tropismo colectivo. ¿Que factor psicosocial coordina a todos los humanos en coalicion gregaria? Desde una manifestacion politica a la que ustedes son tan aficionados hasta nuestro gregarismo disciplinado del Gobierno General de UMMO, desde una comunidad religiosa de la iglesia católica de Roma hasta el suicidio colectivo de los sectarios en el Pais Guayana (Noviembre 1978)

Las ideas universales de Dios, alma, amor, odio...no tendrían vigencia en la cultura de ustedes y en la nuestra si no fuera por nuestras respectivas B.B. Sus antropólogos se han sentido a veces admirados por la razon que hace posible que mitos como el Diluvio se desarrollen en diversas culturas.

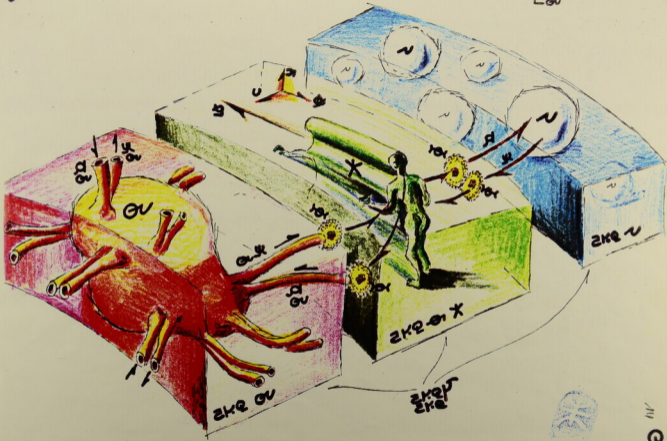
En una primera aproximacion podria creerse que viajeros de una a otra sociedad pudieron transmitir oralmente la leyenda. Pero esa hipótesis se disuelve facilmente cuando tales mitogenias aparecen simultaneamente en continentes que no estaban interrelacionados en epocas donde las vias de comunicacion eran casi inexistentes.

Los canales OAWOO NTUASOOO NO SON DISCRETOS !!! La informacion se propaga por patronas que son autenticas funciones continuas, y la relacion señal ruido es infinita, lo que permite no ser redundante (El ruido es inexistente, cosa que jamas lograremos nosotros ni con la tecnologia mas sofisticada. La velocidad de transmision es casi infinita. (Tan solo es preciso conter el tiempo lento de propagación de la informacion a traves de las redes neuronales del cerebro, pero una vez que el OMMI-BUADU (CADENA DE ATOMOS DE CRIPTON) codifica el mensaje, la psique HUAWUAA y B.B. reciben simultaneamente ambas informaciones, la denominada HUAYAA (EMOCIONAL) y la RESEE OU (INTELLECTIVA) Esta ultima se propaga por resolucion cuantica, la primera es globalizadora o como dirian ustedes holistica, integradora o gestáltica.

B.B. procesa por tanto la informacion acumulada por la Humanidad de ustedes (Ya saben que nosotros poseemos en UMMO como red social, nuestra B.B.) y la elaboracion definitiva en forma de grandes paradigmas universales la devuelve a los hombres de la Tierra.

Queda por resolver a mis hermanas especialistas de UMMO el apasionante enigma acerca de si las distintas B.B. correspondientes a otras tantas civilizaciones planetarias pueden intercambiarse informacion. Al punto del día de hoy no hemos encontrado indicios fiables de que así ocurra.

FOIX II Fozz O || d



El gráfico adjunto está realizado por mi hermano, utilizando celulosa y lápices cromáticos además de rotulantes de OIAGAA. Este diagrama debe ser interpretado como didáctico y simbolizado. De ningunas maneras, las imágenes corresponden al sistema real del WAAM-WAAM pues sus formas genuinas son muy complejas para representarlas en plena de papel y llevarían a inducir confusión.

- 2kq17
2kq18 — Representa el WAAM-WAAM o sea tres planos o WAAM del mismo entre los infinitos posibles
- 2kq00 — El WAAM límite de masa infinita que contiene al B.B. o sea el BUAWUA BLABEII
- 00 — BUAWUA BLABEII o cerebro psíquico colectivo del que emergen tant pares de OAWOO NIAUXOO como seres humanos de la Red social
- 400 — Canal "centrifugo"⁽¹⁾ de información. O sea OAWOO NIAUXOO que transfiere información desde B.B. al cuerpo del O'EMII
- 200 — Canal "centrípeto"⁽¹⁾ que transfiere datos desde O'EMII a las entida des psíquicas
- 100 — Átomos de Kriptón que actúan como válvulas de salida y entrada de información entre los distintos WAAM (Universos)
- 2kq01 X — WAAM en el que vivimos,
- 00 — Eje del Tiempo
- 000 — Marco tridimensional que junto con el Tiempo estructura el WAAM real
- X — O'EMII tetradimensional. Hombre espaciotemporal
- 2kq00 — WAAM de masa nula, que integra a las diversas psiques de los se res humanos (Red de Ibozoo 000)
- 0 4 — Estos canales en realidad no existen. Se reducen a válvulas de Kriptón que vinculan el WAAM real que percibimos con el WAAM 0
- 0 — Las "esferas" representan a las distintas psiques humanas. por supuesto su forma real no es la de volúmenes simétricos de radio constante

Aunque en el gráfico no aparecen, se supone que entre los tres WAAM existen infinitos Universos supuestamente accesibles que contienen singularidades de masa y energía



(1) El concepto "centrifugo" o "centrípeto" es relativo a la fuente de información considerada como Vós saben.

Señor Juan Dominguez: Permítanos complementar el informe sobre B.B. con estas notas compiladas

CV 3

El OENVOAUFFB puede considerarse un elemento frontera entre nuestro WAAM (Universo) y otro Universo mucho mas "lejano"; Universo que estaría en el limite superior - 0: inferior, segun se juzgue de nuestro haz o conjunto de universos existentes. Es precisamente el comportamiento de la corona electrónica de esos átomos de Kripton, no sujetos a la indeterminación probabilística propia de otros átomos del mismo elemento químico, lo que convierte a ese conjunto, en "puente" entre este Cosmos y el BUMBE BLAEBII (Psique colectivo o Waam límite)

CV -

El IBOZSOO UMO es una entidad desconocida para ustedes. No posee en sí, masa, carga eléctrica, momento, color etc. Carece de sentido aislar un I.U. puesto que su realidad física exige al menos un par de I.U. Podemos revelarles que el I.U. puede presentarse en formas de neutrino, de electrón, de "componente de proton", de proton, de quantum de luz o de quantum de tiempo segun sus "ejes" esten orientados de una forma u otra. Expresado de otro modo. Nosotros consideramos que nuestro WAAM está formado por partículas subatómicas y quantums energeticos. (Hasta aquí coincidimos con físicos de Tierra Solo que reducimos o unificamos todos esas entes físicos que llevar asociados, masa, energía, carga... y una onda, a un solo genero de entidades cuya estructura es angular. Una red de I.U. conforma el mundo que percibimos en tres dimensiones mas el tiempo (tambien cuantificado.)

CV II

Ustedes solo aceptan -en su version científica- la existencia de un Universo, pese a que autores de Ciencia ficción de Tierra estan familiarizados con la noción "fantástica" de otros Mundos y Universos. Para nosotros, la visión de un Cosmos multiplener o multi-Universo no es una mera especulación, sino que está probada hasta la saciedad hasta el punto de que en realidad nuestros viajes intra-galacticos los realizamos en el seno de nuestro Cosmos mas cercano.

Permítanos extendernos sobre este punto. Nosotros llamamos WAAM -WAAM al haz o conjunto de Universos existentes, que juzgamos (aunque no hemos podido constatarlo) es infinito. (Solo hemos detectado una parte de ellos) La característica primaria que los distingue entre sí es la velocidad de un quantum o unidad discreta de energía electromagnética en su seno.

En realidad se trata de una familia de parejas de cosmos, de WAAM, (Cada pareja estara formada a su vez por "materia predominante" o "un timateria predominante", sin que ello implique que en un waam pueda existir además de masa positiv., masa negativa, y en uno de los dos miembros de la pareja; masa "imaginaria" cuya minima velocidad es la velocidad límite del quantum E.M.

De ese modo es invariante en los dos cosmos WAAM, tanto la tridimensionalidad del sistema (largo, ancho, alto) como la existencia de cuatro tipos de masa: $+m$ $-m$ $(+\sqrt{-1}m)$ $(-\sqrt{-1}m)$. Observemos sin embargo que; mientras en ambos se manifiestan las dimensiones de longitud y la del tiempo, y los tipos de masa real pueden aislarse en ambos WAAM, con elevado predominio en cada uno de los respectivos signos de masa, la "M-no-real" (El termino "no" real debe entenderse semanticamente en Tierra dentro del lenguaje matematico, es decir: NO-REAL; no ha de interpretarse como NO EXISTENTE, sino "situado-en-otro-marco.")

Es claro que pueden existir tantos cosmos-pareja como velocidades de quantum electromagnetico. (Cosmos y anticosmos gemelar)

"Anticosmos gemelar" no quiere decir que su configuracion galactica sea similar al nuestro. En nuestro "anticosmos" no existe un anti UNO ni una Anti-Tierra gemelas.

A efectos prácticos, los científicos de unmo y tambien en parte nuestros exploradores viajeros (Yo mismo he viajado por otro WAAM) conocemos una "veintena" de WAAM.

Unos; por simple detección, otros porque los hemos visitado en nuestros viajes, dos de ellos por inferencia científica.

Estamos convencidos de que existen muchos mas y nada se opone, a que su cifra sea ∞ .

Dos de esos planos o WAAM (universos) nos son inaccesibles físicamente. Quiere esto decir, que ninguna civilización por avanzada que se encuentre, podría visitarlos con sus UUMUA. (Naves viajeras) Uno de ellos; (El unico de la familia de haces tridimensionales); "carece" (1) de anticosmos, carece de masa (imaginaria y real). Todas sus partículas estan anuladas, es decir: Su red de bobosco UUMU es una red estática que no conforma Tiempo, longitudes, masas, momentos etc por lo que carece de sentido hablar de velocidad de un movil en su seno. Expresado de una forma filosofica, el WAAM que mencionamos EXISTEY NO-EXISTE. Es dimensional y NO-es-dimensional. Ese WAAM "asienta" toda la constelación de BUUAUA (almas o peiques) de todos los seres humanos de nuestro Universo

En este sentido nos oiran decir que el ALMA CARECE DE DIMENSIONES Y DE TIEMPO mientras que otras veces hablamos de DIMENSIONES DEL ALMA (La confusion aparece porque su pobreza de vocabulario terrestre nos obliga a utilizar la vox "dimension" que en nuestro idioma es mucho mas rica)

La concepción teológica terrestre, del alma o espíritu es muy pobre y contradictoria. Si es dimensional como postulan varios autores, debería estar AQUI en el Waam y podría pesarse y medirse y fotografiarse. Cuando los teólogos: mas inteligentes le atribuyen caracter adimensional y atemporal, se acercan a la verdad pero ¿Como puede procesar informacion siendo espiritual y carente de energia?

(1) En es su anticosmos

Si el alma puede concienciar por ejemplo la noción de Dios, ha de hacerlo por un acto de reflexión, y ello reporta proceso mental y por tanto "fluencia, (o sea flujo) de datos. Mas: ¿Como puede fluir un sistema de datos sin canal energético?

Nuestra concepción ya constatada es diferente. Es el cerebro del OSMII y el B.B. (BRADUUM BIANCHI) quienes PROCESAN INFORMACION es decir: De los cuatro factores del hombre solo PROCESAN (en el sentido de elaborar, combinar, crear sobre datos preexistentes) datos, el encéfalo (dentro de su cortex y sistema límbico) y ese "cerebro" gigantesco del que vamos a comentar algunos aspectos, y que es el B.B.

Ambos: B.B. y cerebro, contienen sistemas estructurados para TRANSPORTAR Y PROCESAR información. Además, el cerebro: Mas completo, aunque menos complejo que el gigantesco B.B. es capaz de captar a través de neurosensores, la realidad del WAAM.

La cadena de átomos de Kriptón (OEMVUAUFB) solo ejerce su función de portadora de datos (canal)

El WAAM (ALMA) no es capaz de procesar datos, de pensar, de elaborar información, sino de CONSERVAR; de almacenar. (Injertada en un WAAM sin "dimensiones") Una red de IBOZSOO UUUU "congela la información" intelectual y emocional, que le llega del encéfalo y del B.B.

Deseamos resumirle todo esto

CUERPO (OSMII) —

X

Capta información del medio ambiente a través de los órganos de los sentidos, es decir: traduce los patrones de información aparentemente COMPLEJOS pero realmente discretos o cuantizados, procedente del WAAM, una visión de arbusto, el olor del alcanfor, la presión de una piedra, en patrones bioquímicos a través de neurosensores, y esta a su vez los traduce en patrones bioeléctricos portándolos al cortex cerebral. ALLÍ es procesada junto con el reflejo sobre los núcleos subcorticales del sistema límbico que asocian cada percepción con un correlato emocional. También es memorizada provisionalmente en el cerebro esa información captada y elaborada.

OEMVUAUFWUU
(Tercer factor) —

⊗

Está integrada por una red de átomos de Kriptón. Es un mero canal de "transporte" de datos, pero un "canal" muy singular, pues su portadora no es una secuencia de quantum energéticos. El aporte de datos se hace a través de saltos electrónicos en distintos orbitales sin seguir patrón aleatorio además: la singularidad del 0. estriba en que no pone en comunicación dos puntos del mismo WAAM

sino que constituye un elemento de transferencia fronterizo entre dos WAM opuestas y nuestro WAM. Por una parte O establece un vínculo entre BIANOGEMA (cerebro) y B.B. Por otra, vincula ese organismo viviente y racional que llamamos OMIII (humano) con el WAM de masa nula, es decir el plano del WAM-WAM que incluye al alma o psi que (PURUA/UA). Con respecto a esta, es el único "canal" aunque ustedes preferirían denominarlo válvula o puerta

BIANOGEMA ~
(PSIUS O
ALMA)

La psique del hombre está situada en un "lejano" WAM (Universo) ~ Decimos "lejano" no porque tenga sentido hablar de distancias entre Universos distintos, sino porque se trata de uno de los cos WAM límites. (En el otro está el B.B.) El Universo que alberga al alma (ustedes tal vez preferirían denominarlo "plano") es singular. Su masa es nula, sus "elementos" estáticos, allí la luz "carecería" de velocidad. (Solo hay Ibozoo uhu.) Un dato elemental (una serie de bits) podría ser engrasado en ella, pero ese dato no podría circular en su seno, de la misma manera que ustedes pueden tipografiar esta planilla de papel, y su información será estática. Un análisis superficial de esta noción de psique podría llevar a la conclusión de que tal entidad está congelada o "muerta." El alma sería como un libro de tierra impregnado de polvo en una vieja estantería. Un cierto modo así es B. (Buzuu) es una celda cerrada en sí misma entre billones de células parecidas en ese WAM. No existe interconexión entre ellas, y cada una acumula todas las vivencias experimentadas por el hombre en toda su existencia. Pero B. es por el contrario muy dinámica contra lo que pudiera parecer. Tal vez un símil les ayude a comprenderlo. En el núcleo de cualquier célula viviente existe una cadena de ADN. Esas púricas y pirimídicas se suceden conteniendo la información del genoma. También allí la información congelada parece estática como en un viejo pergamino de Oyaqaa, y sin embargo los cromosomas de una célula pueden poner en marcha complejos "mecanismos" bioquímicos. En el plano WAM de masa nula, ocurre lo mismo. El OMIII/WAM ejerce una actividad febril, explorando los contenidos de B. contrastándolos con los de B.B. y con los contenidos en la red neuronal del cerebro. Éste junto con B. y B.B. forman un sistema de interacción que modulan la conducta del hombre

aunque en este capítulo-informativo nos estamos refiriendo a ella, sintetizamos su estructura y funciones. B.B. está integrada en otro WAAM (Uní verso) límite.

Este plano cósmico posee las siguientes características. Los cuantums o fotones se propagan a velocidad infinita.

El Anticósmos es idéntico a sí mismo. Es decir la cantidad de masa positiva y negativa es idéntica en su seno, aunque raras veces partículas de masa y antimasa se funden para producir energía. Cuando lo hacen, constituyen la más importante fuente de este gigantesco "pluricerebro."

No existe en su seno Masa imaginaria, es decir $(\pm V-i)$ m Este WAAM se llama WAAM OU

Al igual, que en el primer WAAM, se puede apreciar una división en "celdas" "entornos" a "recintos" (del mismo modo que nuestro WAAM estará formado por galaxias)

La masa de este WAAM es infinita. Cada uno de esos entornos, o recintos, es un Supercerebro correspondiente a la red social de una humanidad planetaria.

En el WAAM de las B. (psiques) tenemos la certeza de que las distintas psiques no pueden comunicarse entre sí, si no es a través de O. y de B.B. Constituye para nosotros un enigma conocer si es o no posible la interconexión entre diversas conciencias planetarias. Hasta ahora no hallamos evidencia de que esto sea posible.

B.B. Explica:

- La Conciencia colectiva entre OXIII de la misma Humanidad
- Los sentimientos colectivos de una Red Social
- La pervivencia después de la muerte, como explicamos en la nota OUV
- La psique colectiva contiene la información que modula la evolución de los filia biológicos en cada planeta frío (OYAA)
- Explica también la comunicación que ustedes denominan extrasensoria entre organismos vivos

OU 11

En el WAAM tridimensional en que vivimos, las "cosas" están integradas por IBOZSOO URUV (I.U.) Una zarza de Tierra o un OXISII (Animal volador de Umno) no son otra cosa que redes de I.U. Mas podríamos creer que tales I.U. en su realidad exterior están ubicados en el mismo orden que los puntos de la imagen que capta nuestro neuroencefalo. No es así. Captamos ángulos definidos por I.U. complementarios. Ese flujo ("desordenado") de datos llega a la red neuronal y es esta la que los ordena con referencia a patrones de IMÁGENES

memorizados en B.B. En este caso desde la creación del WAAAM-WAAM, B.B. actúa como órgano universal generador de formas e imágenes como matizamos en OV 6

De ese modo podrán ustedes comprender que las formas que vemos, las configuraciones de un cuadrado o el color WOOOCEE (verde) de un arbusto de Tierra, no existen tal como lo percibimos en el mundo exterior sino en B.B. (pero sí es cierto que existe una relación o correspondencia que ustedes denominarían biunívoca entre un color (imagen en B.B. y cerebro) y un quantum electromagnético fotónico de nuestro WAAAM.

Los patrones secuenciales de impulsos bioeléctricos en la red neuronal encefálica en nada se parecen a un triángulo o al color naranja.

Si E.P. no existiera, no concienciaríamos formas y colores, sino impresiones puramente "emocionales" confusas y difusas.

Resumiendo nuestra reseña compendiada. El OEHII capta patrones de energía correspondientes a ALGO del WAAAM. B.B. presta el cliché correspondiente para configurar lo percibido como forma, color, sonido, tacto, olor etc. y EUBAWUA (B.) (alma) al igual que B.B. almacena esa información que ha de servir para regir la conducta de OEHII. Pero observe que B. solo almacena las vivencias de UN CIUDADANO mientras B.B. funde tales vivencias en un conjunto de aluvión que integra a billones de vivencias de seres humanos.

OV O Hemos enviado una cifra de 3860 folios entre textos, tablas, diagramas y gráficos cromatizados a hermanos suyos de varias nacionalidades. De muchos originales de estos se han hecho centenares de copias que constituyen el acervo de planillas citado. Poseemos en muchos casos imagen obtenida por nuestros OUIRUEWUA ("cámaras fotográficas" volantes o levitantes) En otros, nacidos obtener copias con papel carbon de los que utilizan en mecanografía, o planillas fotocopiadas por procedimientos de OYAAAGAA. Pero desgraciadamente hemos perdido la ocasión de reproducir muchos de esos textos dictados a mecanógrafos de Tierra, lo que constituiría un elemento valioso para la historia de las relaciones entre ambas redes sociales UERO-TIERRA

OV P No podemos decir que la percepción del patrón energético de ese arbusto que nos llega a través de neurosensores (partición de la retina) sea "simultánea" a la recepción del patrón WAAAM recibida por B.B. ya que el tiempo no es simultáneo en ambos sistemas "WAAAM". Hay pues comunicación pero no hay simultaneidad. El OEHII es un continuo espacio temporal y ese TODO (que se extiende desde su nacimiento hasta la muerte) se pone en contacto con B. y B.B. pero no a lo largo del tiempo aunque ilusoriamente los saltos cuánticos de los átomos de Kriptón pudiera hacernoslo creer (vea señor: nota siguiente)

Esa percepción de un árbol de eucalipto en el instante en que se cimbra por la brisa se hace en un Δt , o sea

En una pareja de I.U.

Qv 0 La conciencia es regida por B. En realidad tanto el arbol como OMEMI es un TODO espaciotemporal que EXISTE en sí. La conciencia es como un foco explorador que va iluminando una larga galería, sección por sección (es decir: instante por instante).

Imaginen que ese luengo corredor está lleno de muebles y enseres y que ustedes avanzan lentamente en la oscuridad con una débil linterna que solo les permite visualizar un estrecho recinto ideal, es decir, progresivamente una sección de ese largo pasillo.

El futuro está pues conformado (los muebles del corredor aun no explorados) Pero de ahí podemos -si consideramos esta metáfora o imagen didáctica al pie de la letra, deducir que el futuro está determinado y que por tanto carecemos de libertad.

No es así. La forma de ese corredor, es decir la suma de contactos del OMEMI es una función compleja que moldea su estructura espaciotemporal.

¿Que factores la moldean? En primer lugar su entorno del WAMI, es decir los patrones energeticos que interactuan con el cuerpo, incluída la información en el genoma o ADN de los gametos.

Pero especialmente el B. o Alma con esa información que a su vez es acumulada en B. (globalmente en el tiempo total de la existencia) Y tambien influye intensamente B.B. es decir la acción filtrada por B.B. de todos los seres de la humanidad que han existido.

Qv A Los canales a los que nos referimos estan formados por una válvula de entrada (Átomos de Kriptón) y un flujo de información en el seno de B.B. Este flujo hace el papel de una neurona, en el seno de ese gigantesco cerebro que es B.B.

Nosotros OMEMI de UM10 utilizamos muchos tipos de canales de información. Generalmente los de carácter electromagnético emplean portadoras de muy alta frecuencia, por dos razones: Para evitar las perturbaciones del campo magnético de Um10 que si en OYAGGAA no superan valores aproximados a 0.5 gauss, en Um10 alcanzan a veces valores superiores a los 213 gauss. Pero sobre todo permiten simultáneamente emitir gran número de mensajes. Otros portadores son cuanta gravitatorias y haces de neutrinos. Tambien partículas WOOYISSCOA desconocidas por ustedes aun. Pero nada tienen que ver con esos canales intercósmicos

Qv 0 Los patrones bioeléctricos del ARBOL-QUE-VEROS pasan al MURUANA IESSE OA (SUBCONSCIENTE) y de ahí a O. es decir configuración de sus Kriptón que transfieren información a B. y B.B.

Qv D No es posible viajar a él. La Mada global es infinita. Si no fuera por la casi infinita energía aportada por las raras confluencias de masas de distinto signo, las mutuas atracciones gravitatorias, de ese WAMI tambien en expansión, la harían condensarse permanentemente en un nucleo puntual y denso de "ibozoo um".

WAAM OV es el patrón del WAAM-WAAM.

Cuando WOA (dios) genera el WAAM-WAAM, en realidad genera las primeras formas en WAAM OV

Si no hubiera habido influencia divina, WAAM OV sería isótropo, un "cristal" en expansión y compresión continua (en un tiempo elemental definido por dos I.U. se expandiría y volvería a comprimir, pues su isotropía le impediría que masas de distinto signo impactaran para provocar nuevas expansiones locales y así mantener una anisotropía, Pero la infinitud de su masa le impediría a su vez que la expansión isotrópica prosperara.

¿Que hace que nuestro universo forme singularidades: Galaxias, polvo y gas intergaláctico o galáctico, estrellas y astros fríos?

Simplemente las perturbaciones que nos provoca el universo adyacente que a su vez es perturbado por otro y así hasta llegar al universo de masa infinita al que llamamos WAAM OV

En este sentido, comprendería por qué decimos que WAAM OV es el patrón de todos los cosmos, patrón cuya información inicial fué generado por WOA (Generador o Dios)

Desgo; WAAM OV se convirtió en un cerebro cósmico dividido en multitud de células o recintos a los que denominamos B.B.

OV O

WAAM OV no solo "memoriza" y procesa patrones intelectuales y emocionales de los seres vivos del multicosmos, sino que dirige todas las formas y singularidades del WAAM WAAM

Así, dirige la evolución de los seres vivientes es decir seres negros trópicos (seres que evolucionan contra la entropía ambiental del cosmos que les rodea) Esta evolución se dirige por mutaciones y selección del medio como los científicos de Tierra han descubierto, pero no de forma salvaje y ciega sino modulada o dirigida por WAAM OV que interacciona con los seres vivos en evolución a través de BAALYODUHU (Cadena de KR descubierta por INNAE1 3 generación por INNAE1 2 en un laboratorio de UMEMO)

¿Que ocurre cuando un OESMII (humano) muere? Naturalmente OESMII se desintegra como saben ustedes en sus átomos componentes confundiéndose con el medio químico circundante,

en el instante de la muerte O, es decir los átomos de Kriptón dejan de ejercer su función. Pero en cambio; B (alma) se conecta plenamente a través de valvas que unen átomos WAAM (WAAM OV y WAAM O) de modo que equivale a una auténtica integración casi total del alma en el alma colectiva participando de todos los conocimientos acumulados por la humanidad.



Este es nuestro concepto científico de trascendencia despues de la muerte de un OESIII.

Una red de PROZOSO MNUU actua como Válvula entre el B. (ALMA) situada en el WAAM \mathcal{N} y el B.B. insertada en el WAAM \mathcal{O} permitiendo una "integración" casi absoluta entre ambas entidades.

Es WOA (GENERALADOR O DIOS) quien fija las características de esta cadena de I.U. (Válvula de información) en un "tiempo" determinado.

Si el OESIII; en aquellos aspectos de que es responsable y libre, a lo largo de su vida ha violado las leyes UNAA, (ÉTICA) necesite reformar la estructura de su información codificada en \mathcal{N} . No olviden que el ALMA no piensa, que es una mera matriz Congelada de datos. Solo con ayuda de H.B. puede procesar su propio acervo de información. La psique \mathcal{N} puede verse condenada a sufrir una lenta "capacidad" de utilizar su propio BBO (Información codificada en su seno) y a no participar en la densa complejidad del B.B.

Mas WOA puede, si el hombre cumplió las normas morales en su existencia, o tras la corrección de su estructura una vez fallecido (reconstrucción) permitir que esa Red de I.U. le permita un flujo de comunicación muchísimo mas denso que el que logran en el curso de nuestra existencia como seres vivos en nuestro WAAM.

En ese caso la "integración" del \mathcal{N} (ALMA) en B.B. \mathcal{O} es tan intensa que ella participa del ingente volumen de datos del ALMA COLECTIVA. División intelectual de WOA (Dios) se acrecienta. Menstru en el conocimiento profundo del Cosmos, de la evolución de los seres, de los vastos "conocimientos" (información intelectual y afectiva) contenida en B.B.

Observe usted que en cierto modo, esta noción escatológica, coincide con cierta exstetud con la valoración teológica del Cristianismo de OYACCAA, respecto a la salvación.

El llamado por antedios purgatorio es en este caso, el proceso de RECONFORMACION que se reduce al hecho de limitar WOA en distinto grado, esta participación de B, en B.B. restringiendo en niveles distintos el valor del Canal o válvula que separa ambos WAAM (\mathcal{N} y \mathcal{O})

Lo que ustedes llaman "GLORIA O SALVACION" es la integración plena del Alma, no exactamente en DIOS sino en una creación tan magna de WOA como es B.B. (PSI UI COLECTIVA). Podemos imaginar el maravilloso "extasis" o "Goce" (que nuestra psique puede experimentar, no solo permitiendo que la información que en ella está "engranada" sea fluidamente procesada (la Psique por si sola no podría hacerlo) sino participando y beneficiándose de TODA la ingente información contenida en el WAAM-WAAM. A través del \mathcal{O} podrá comunicarse con otros \mathcal{N} de sus hermanos fallecidos, y con cada \mathcal{O} participa de la información matriz imprimida en el WAAM \mathcal{O} desde el momento de su creación o generación (No olviden que WAAM \mathcal{O} sirvió para conformar las singularidades de todo el conjunto de WAAM-WAAM, su psique penetrará en los mas íntimos secretos del Cosmos multiplicar (Universos) podría imaginar en lo es expresado en lenguaje coloquial- mayor gozo?

Mas el WAAM \mathcal{O} es eterno. Unos Universos, los que posean masa superior a la critica colapsaran y se expanderan eternamente. Otros lo de masa subcritica se expandiran eternamente pero el WAAM \mathcal{O} que componen-



su atraccion gravitatoria en su seno de masa infinita, con la energia aportada por masas +m y -m en impacto y posterior reconversion de energia en masa dentro de un marco de C=∞, la eternidad de su estructura está asegurada. (Su radio es constante)

El goce del ALMA N así "integrada" (interconectada) no será algo "estático"

Los teólogos de Tierra parecen olvidar, que si el Alma participa en un conocimiento aunque sea infinito, la situación "estática" de esta participacion resta posibilidades al goce de descubrir nuevos aspectos del conocimiento.

La psique real por el contrario se beneficia de este "cambio" Porque B.B.CV no es una entidad "estática" no solo mientras viva la humanidad va incrementandose el acervo de conocimientos, sino que conforme el WAAM WAAM evoluciona a lo largo de su eternidad (parte de sus universos al expandirse eternamente pierden "singularidad" y la entropia se hace maxima, pero en otros, la entropia es fluctuante) se enriquece el fondo de informacion de todo el WAAM CV (No confundas WAAM CV con CV Esta última es parte celular de ese Universo)

Y esto suponiendo el caso peor de que no exista comunicacion entre los CV distintos, correspondientes a otras tantas humanidades planetarias enigma que nos apasiona y no hemos podido desentrañar.

¿Imaginan el grado de placer de un Alma que ademas de participar en la ingente informacion aportada por una humanidad (la propia) y de los secretos cosmologicos de miles de Cosmos (seguramente infinitos) pudiera participar de las singularidades especificas de otras civilizaciones planetarias?

Tal vez sea así, pero hasta ahí nuestros científicos -teólogos no han podido alcanzar una respuesta afirmativa.

No debe ocultarseles pues la enorme transcendencia de B.B.CV sin ella, la psique individual sería como un viejo códice de OYAMA encerrado eternamente en un oscuro sótano. Sin poder pensar, oler, sentir leerse a si mismo, procesar en suya el rico contenido de libros y artisticos dibujos cromaticos encerrados en sus nobles paginas de pergamino. Esa es la razon de que cuando ustedes pierden "la conciencia" por un trauma, la desafrentacion por ejemplo del Sistema Reticular, la anestesia, o ciertas fases del sueño, el alma parece que "no exista" ¿Se han preguntado la causa los teólogos de Tierra....?

Estas nociones les resultarían extrañas y lejanas a sus propias ideas. Pero algun día sus científicos las constituirán como han hecho los nuestros Mientras tanto aceptélas como parte de la informacion que ustedes poseen sobre la Cultura de OYAMA .



Señor Juan: Hemos pretendido con este informe ofrecerle una vision global de las interacciones de WAAM-WAAM con el ser humano. en forma muy sintetica.

Nuestro deseo no es que ustedes asimilen como propia esta doctrina (Pues les anticipamos que los cientificos de Tierra en siglos venideros acabaran descubriendo lo que nosotros con mas XEE hemos hallado pacientemente en el curso de nuestros estudios) sino que posean informacion de nuestras nociones cosmologicas.

Y deseamos Señor Juan Dominguez que estas lineas no sean en exceso difundidas. Sabemos que esto es dificil y no depende de usted el que una vez haya obtenido unas pocas copias, los hermanos de usted destinatarios descigan nuestra súplica. Mas si no es aceptada por ellos nos volveremos a sumergir en el silencio.

Nos agradaria que enviase una copia de este informe, en primer lugar a nuestro amado amigo al que queremos entrañablemente, RAFAEL PARRIOLS CALVO con la suplica de que no distribuya copias de estas palmillas mecano-grafiadas y grafiadas con lapiz cromatico

Tambien nos agradaria que recibiesen copia pero con la misma suplica las siguientes OMMII de Tierra.

GERMAN DE ARGUMOSA	JUAN JOSE BENITEZ	ALBERTO BORRAS
DIONISIO GARRIDO	LUIS JIMENEZ MARRUENDA	JOSE JORDAN
ENRIQUE LOPEZ GUEJERERO	JOAQUIN MARTINEZ	ANTONIO MOYA
JAVIER MUELA QUESADA	MANUEL TRIGO GANDUL	RAUL TORRES HERREROS
HILTRUD NORDLIN	JORGE BARGENECKEA	ENRIQUE VILLAGRASA

(El criterio de seleccion de nombres en nuestros informes es practicamente aleatorio aunque a veces priman consideraciones de orden tecnico para no incluir a un hermano de usted. No deben sentirse humilladas las OMMII no citadas.

Repetimos nuestra suplica. Pueden leerse las copias pero no reproducirse. Naturalmente no podemos obligarles a ello pues ustedes son libres y no violarian ninguna ley moral negandose a escuchar nuestra peticion pero comprendan que nosotros tambien gozamos de libertad para no remitir durante varios WEE informe alguno a los hombres y mujeres de ESPANA

Entiendan que las copias no solo se envian a los varones a los que solo citamos por ser convencion social en el Pais España, sino a las YIIE en el caso de que estuvieran vinculadas a ellos por lazos sentimentales o conyugales)

Permitamos hombres de España que pongamos humildemente nuestra mano en su pecho